

SYKSYN 2019 SÄRKIKALANUOTTAUKSET KARHIJÄRVELLÄ

Syksyn 2019 nuottaustilaus käsitti 30 apajan vedon, joista voitiin tehdä 26 vetoa. Kalastuksen loppupuolella nuottaukset päätti järvellä jo edellisvuosina tutuksi tullut syyslevä. Levä tarttuu tiheisiin nuottahavaksiin ja tekee veden ”sitkeäksi”, jolloin vesi ei enää läpäise nuottaa normaalisti. Vedoista tulee hyvin raskaita, kala karkaa nuotan edessä tulevaa vedenpainetta ja saaliit jäävät heikoiksi.

Syksyllä 2019 Karhijärven vesi oli selvästi kirkkaampaa kuin aiempina 2013-2018 syksyinä. Näkösyvyydeksi mitattiin 1,4 m. Kirkkaus vaikutti särkikalan parveutumiskäyttäytymiseen ja kala kertyi syvänteissä aivan syvimpiin osiin. Loppuaikana parveutuminen kahteen kalastuksen kohteena olleeseen syvänteeseen vaimeni voimakkaasti. Aluksi parveutuminen loppui 5 m syvään Kirkonkylän puoleiseen syvänteeseen ja myöhemmin 6 m syvään Keskisyvänteeseen. Mahdollisesti kala edelleen parveutui syvimpään Kallionselän syvänteeseen (syvyys 7 m), mutta kalastus ei ollut sallittua kyseisellä alueella eikä siellä myöskään luotailtu.

Nuottaukset tehtiin kolmessa jaksossa 15.9- 7.10. Jakson aikana pintaveden lämpötila laski noin 10:stä 6,5:een asteeseen eli lämpötila oli särkikalajien parveutumiselle riittävän alhainen. Apajia vedettiin melko tasaisesti molemmilla kalastuksen kohteena olleilla syvännealueilla (kuva 1).

Järvestä poistettavan lajiston kokonaissaaliiksi muodostui 48 tonnia ja apajien keskisaalis oli 2177 kg (taulukko 1). Apajien saalis vaihteli välillä 3 kg - 5500 kg. Kalastusurakan kustannukseen suhteutettuna poistetun särkikalan hinnaksi muodostui 0,28 € Näin alhaiseen hintaan päästään vain harvoilla järvillä. Karhijärvellä särkikalan biomassa on suuri ja sen syysparveutuminen tapahtuu melko pienialaisiin syvänteisiin sekä laskujokeen, joista se voidaan paikallistaa nopeasti ja kalastaa tehokkaasti. Kalastusta hidastaa lähinnä saaliin pitkäkö kuljetusmatka syvänteiltä nostorannalle. Järven uusiin kalastus/venesatama Varheenmaassa (?) on sijainniltaan erinomainen ja soveltuu hyvin järven itä- ja keskiosien kalasaaliiden nostorannaksi.

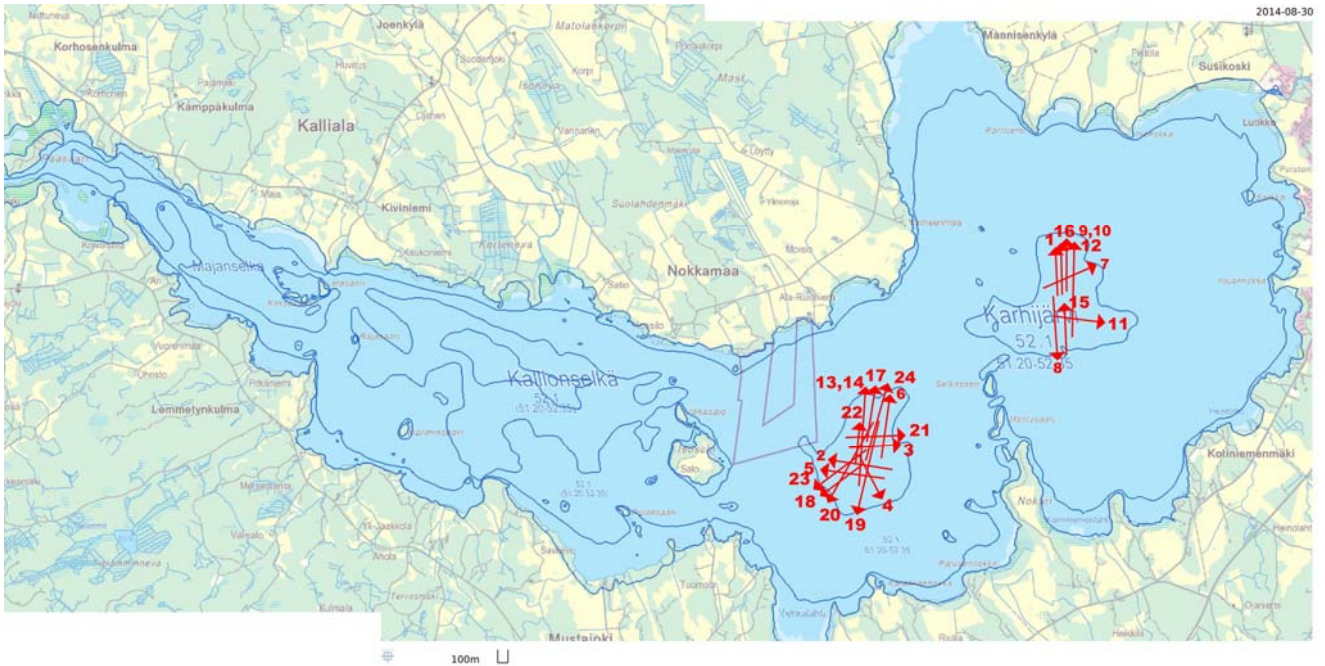
Saalislajit olivat suuruusjärjestyksessä särki (31 %), lahna (30), kiiski (22), pieni ahven (14), kuore (2), salakka (2) ja pasuri (0,1) (taulukko 1). Saaliin lajijakauma pohjautuu yhteen tarkasti käsiteltyyn saalinnäytteeseen ja muista apajista tehtyyn silmävaraiseen arvioon muutaman näytelapiollisen lajijakaumasta. Vapautetut petokalat laskettiin tarkasti ja näiden keskipaino arvioitiin silmävaraisesti. Haukia vapautettiin 2630, kuhia 359 ja petoahvenia 2321 kappaletta. Petojen massasta valtaosa oli haukea (6575 kg). Ahvenen kokonaismassaksi arvioitiin 464 kg ja kuhan 7 kg (valtaosin 2-3 kesäisiä yksilöitä). Kokonaissaaliin saaliskala – petokala –massasuhde oli 6,8.

Hoitokalastussaalit kuljetettiin Merikarvialaiselle turkistarhalle rehun raaka-aineeksi.

Kiitokset Karhijärven Parhaaksi Ry:n jäsenille sekä kaikille työssä ja majoittumisessa avustaneille. Karhijärven kalastustyömaa oli jälleen hyvin hoidettu ja kalastajille mieluisa.

Arto Hautala

Tmi Arto Hautala
Ympäristö- ja kalatalouspalvelut
p. 0503513208 (+358503513208)
www.artohautala.fi



Kuva 1. Syksyn 2019 nuotta-apajien sijainnit Karhijärvellä

Taulukko 1. Syksyn 2019 nuotta-apajien saalistiedot Karhijärvellä

Veto	pvm	Vedon		Kokonais- saalis (kg)	Saaliin lajit							Vapautettuja petokaloja (kpl)		
		pituus (m)	pinta-ala (ha)		lahna	salakka	särki	kiiski	ahven	pasuri	kuore	kuha	hauki	ahven
1	15.syys	260	5,2	300	90	5	100	50	50	0	5	5	134	58
2	16.syys	210	4,2	780	175	30	400	100	50	5	20	20	54	39
3	17.syys	230	4,6	1600	500	38	550	300	200	2	10	8	28	146
4	17.syys	240	4,8	1800	550	50	800	200	100	0	100	5	111	150
5	18.syys	200	4,0	2100	900	200	690	100	200	0	10	15	198	81
6	18.syys	190	3,8	1300	280	20	500	100	100	0	300	31	145	43
7	20.syys	190	3,8	3000	1100	10	1200	400	200	10	80	28	174	232
8	20.syys	250	5,0	2400	900	0	400	599	500	0	1	14	221	105
9ja10	21.syys	350	7,0	5100	1579	20	2000	1000	500	0	1	48	184	198
11	22.syys	230	4,6	2700	600	100	400	1200	200	0	200	12	90	91
12	22.syys	230	4,6	2600	500	40	400	1300	200	10	150	3	133	119
13ja14	23.syys	280	5,6	4900	1600	100	1500	900	700	5	95	37	145	151
15	28.syys	200	4,0	600	150	0	155	50	240	1	4	0	151	54
16	28.syys	250	5,0	1000	270	0	300	20	400	2	8	0	253	79
17	29.syys	230	4,6	2000	500	40	638	500	300	2	20	13	148	75
18	29.syys	240	4,8	5500	2500	50	1500	595	800	5	50	17	192	121
19ja20	30.syys	450	9,0	4700	700	50	1900	1200	800	0	50	5	72	209
21ja22	1.loka	450	9,0	4700	1200	79	1000	1500	900	1	20	59	101	296
23	6.loka	200	4,0	3	2	0	0	0	0	0	1	0	6	0
24	6.loka	100	2,0	200	20	10	80	9	80	0	1	0	39	3
25	7.loka	280	5,6	300	97	0	100	100	0	0	3	21	29	53
26	7.loka	230	4,6	300	80	10	110	80	20	0	0	18	22	18
	22		yhteensä kg	47883	14293	852	14723	10303	6540	43	1129	359	2630	2321
			%	100,0	29,8	1,8	30,7	21,5	13,7	0,1	2,4			

Tämän raportin ohella tilaajalle on toimitettu excel muotoinen tilasto ”KarhijärviSyksy2019.xls”. kalastuksesta. Tuosta tiedostosta löytyvät tarkemmat taulukot ja kuvat mm. saaliista, saalisnäytteistä ja saalislajien kokojakaumista.